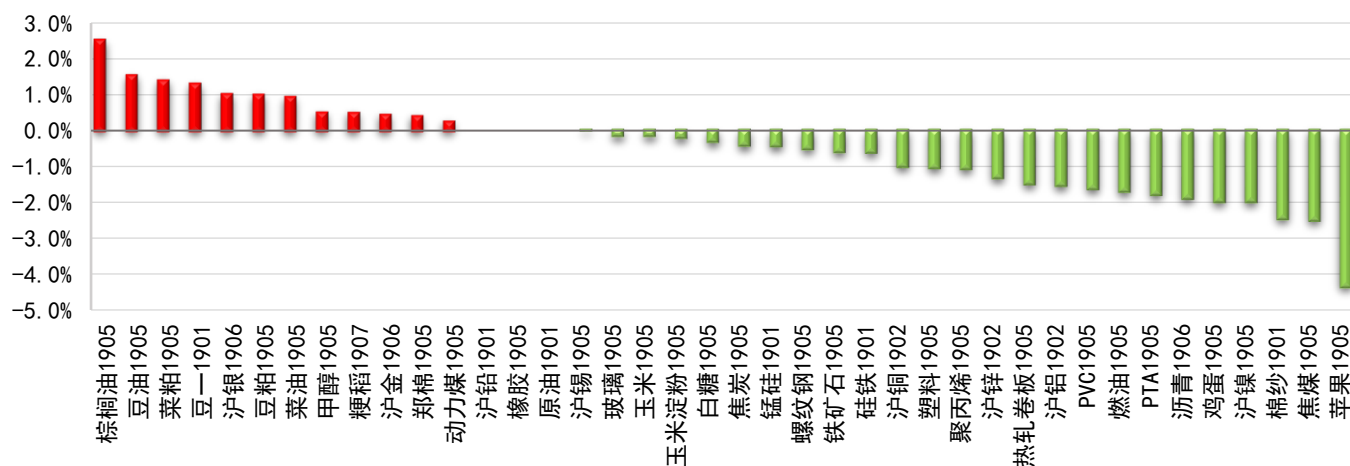


国内主要大宗商品涨跌观测



数据截至 2019/1/2 15:00

国内主要大宗商品基差率

序号	品种	收盘价	现货价	基差	基差率
1	焦煤	1145.5	1640.0	494.5	43.17%
2	玻璃	1284.0	1677.0	393.0	30.61%
3	豆粕	2646.0	3240.0	594.0	22.45%
4	焦炭	1876.5	2281.5	405.0	21.58%
5	螺纹钢	3382.0	3886.6	504.6	14.92%
6	铁矿石	489.5	557.8	68.3	13.94%
7	鸡蛋	3404.0	3780.0	376.0	11.05%
8	沥青	2578.0	2850.0	272.0	10.55%
9	锰硅	7198.0	7950.0	752.0	10.45%
10	聚丙烯	8471.0	9300.0	829.0	9.79%
11	热轧卷板	3294.0	3610.0	316.0	9.59%
12	塑料	8490.0	9300.0	810.0	9.54%
13	硅铁	5704.0	6150.0	446.0	7.82%
14	玉米淀粉	2321.0	2500.0	179.0	7.71%
15	白糖	4688.0	5040.0	352.0	7.51%
16	PTA	5588.0	5950.0	362.0	6.48%
17	锌	20440.0	21760.0	1320.0	6.46%
18	菜籽粕	2123.0	2250.0	127.0	5.98%
19	PVC	6345.0	6590.0	245.0	3.86%
20	豆一	3438.0	3563.7	125.7	3.66%
21	棉花	14890.0	15375.0	485.0	3.26%
22	铅	18000.0	18490.0	490.0	2.72%
23	镍	86280.0	88625.0	2345.0	2.72%
24	动力煤	563.4	577.0	13.6	2.41%
25	铜	47680.0	47990.0	310.0	0.65%
26	锡	143870.0	143500.0	-370.0	-0.26%
27	铝	13395.0	13320.0	-75.0	-0.56%
28	黄金	288.3	284.6	-3.7	-1.28%
29	甲醇	2396.0	2345.0	-51.0	-2.13%
30	白银	3711.0	3632.0	-79.0	-2.13%
31	菜籽油	6493.0	6170.0	-323.0	-4.97%
32	玉米	1861.0	1760.0	-101.0	-5.43%
33	棕榈油	4598.0	4328.3	-269.7	-5.86%
34	原油	370.9	346.7	-24.2	-6.52%
35	天然橡胶	11290.0	10550.0	-740.0	-6.55%
36	豆油	5456.0	5091.1	-365.0	-6.69%
37	苹果	10888.0	8400.0	-2488.0	-22.85%

国内主要大宗商品近远月市场结构

产业链	品种	现货价格	近月	次远月	远月	远期结构
黑色	铁矿石	557.8	518.5	489.5	466.5	
	焦煤	1640.0	1447.5	1145.5	1233.0	
	焦炭	2281.5	2230.0	1876.5	1770.0	
	锰硅	7950.0	8006.0	7198.0	6892.0	
	硅铁	6200.0	5760.0	5704.0	5664.0	
	螺纹钢	3886.6	3834.0	3382.0	3158.0	
	热轧卷板	3610.0	3655.0	3294.0	3123.0	
贵金属	黄金	285.8	287.1	288.3	291.9	
	白银	3654.0	3658.0	3711.0	3779.0	
非金属建材	PVC	6590.0	6630.0	6345.0	6290.0	
	玻璃	1677.0	1330.0	1284.0	1276.0	
有色	铜	47990.0	47680.0	47620.0	47650.0	
	铝	13320.0	13360.0	13395.0	13450.0	
	锌	21760.0	20440.0	20070.0	19785.0	
	铅	18490.0	18550.0	18000.0	17705.0	
	镍	88625.0	86490.0	86210.0	86280.0	
	锡	143500.0	142400.0	143870.0	145480.0	
能源化工	动力煤	577.0	574.8	563.4	571.4	
	原油	570.0	367.5	370.9	375.1	
	沥青	2850.0	2578.0	2594.0	2582.0	
	甲醇	2355.0	2312.0	2396.0	2424.0	
	聚丙烯	10850.0	9070.0	8471.0	8180.0	
	塑料	9250.0	9030.0	8490.0	8275.0	
	天然橡胶	10550.0	10985.0	11290.0	11575.0	
油脂油料	豆一	3563.7	3199.0	3438.0	3482.0	
	豆粕	3253.0	2770.0	2646.0	2686.0	
	菜粕	2250.0	2123.0	2152.0	2155.0	
	豆油	5091.1	4942.0	5456.0	5540.0	
	棕榈油	4328.3	4150.0	4598.0	4670.0	
	菜籽油	6170.0	6357.0	6493.0	6671.0	
纺织	PTA	5950.0	5866.0	5650.0	5588.0	
	棉花	15375.0	14180.0	14890.0	15330.0	
农副产品	白糖	5040.0	4744.0	4688.0	4714.0	
	鸡蛋	3780.0	3404.0	3534.0	3930.0	
	苹果	8400.0	10888.0	10910.0	7645.0	
玉米	玉米	1760.0	1822.0	1861.0	1886.0	
	玉米淀粉	2500.0	2360.0	2321.0	2344.0	

备注：红色为主力合约

宏观重点提示

重点关注：铁路固定资产投资。

交易提示：中铁总工作会议提出，2019年全国铁路固定资产投资保持强度规模，确保投产新线6800公里，创2016年以来新高，其中高铁3200公里。相比去年，2019年投产新线目标预增七成（去年预计4000公里，实际完成4683公里）。此外，2018年全国铁路固定资产投资远超2018年年初预期的7320亿元，达到8028亿元。

盘面影响：2019年铁路投资大增，基建确认加码推进，经济稳增长可期，政策底已确认，预期A股及人民币有望低位企稳。

油化工重点提示

重点关注：伊朗问题；原油减产。

交易提示：印度官员表示，印度将很快以印度卢比从伊朗购买原油，由于制裁，伊朗12月原油产出减少12万桶/日；有报道称，由于沙特开始减产，OPEC12月原油产量出现两年来最大降幅，环比减少53万桶/日。

盘面影响：OPEC国家开始履行减产协议，对价格形成支撑，伊朗继续受困于制裁措施，原油生产和出口受到抑制。短期原油价格震荡偏强的概率较大。

煤化工重点提示

重点关注：电厂日耗；进口煤政策。

交易提示：目前秦皇岛5500大卡动力煤价格在585元/吨，产地基本完成年度任务，供应量将逐渐收缩，对坑口价有一定支撑。近期冷空气持续发力，居民用电量需求增加明显，截止1月2日沿海六大电厂日耗上升至78.88万吨，存煤可用天数降至18.73天，库存为1477.40万吨，但仍远高于去年同期。2019年进口煤政策目前尚未明晰，需持续关注。

盘面影响：补库存需求有所好转，预计动力煤继续震荡企稳为主，下方空间有限。

黑色金属重点提示

重点关注：现货成交。

交易提示：昨日上海地区主流钢厂资源价格跌 20-30 报 3730-3740，成交不好，整体一般偏弱。北材资源开盘 3720-3730，成交不行，盘中下调 30-40，低价有一些需求出来，目前主流报价 3680-3690。

盘面影响：成交转弱，市场交易预期，短期螺纹钢期货将以震荡为主。

有色金属重点提示

重点关注：LME 锌锭库存；国内锌锭社会库存；国内锌矿加工费。

交易提示：截至 12 月 31 日，LME 锌库存为 12.93 万吨，较上周同期库存减少 0.35 万吨。截至 12 月 28 日，国内锌锭社会库存为 9.05 万吨，较上周同期库存减少 0.8 万吨。国内南方 TC 录得 5500 元/吨，较上月同期上涨 200 元/吨；北方 TC 录得 6100 元/吨，较上月同期上涨 100 元/吨。

盘面影响：国内外锌锭库存降幅趋缓，而且近期国内锌矿加工费上升，暗示锌锭供应宽松。基本面预示工业需求乏力，锌价短期内震荡走跌概率较大。

农产品重点提示

重点关注：马棕油出口。

交易提示：ITS 数据显示，12 月马来西亚棕榈油出口量为 127.87 万吨，较 11 月增加 4.4%。SGS 数据则显示，12 月马来西亚棕榈油出口量为 124.15 万吨，较 11 月增加 7.9%。

盘面影响：12 月马棕油出口增长而产量下降，外加产区减产季及厄尔尼诺等，印度更下调棕油进口税，预期产区将持续去库，供需改善，价格企稳反弹概率大。

软商品重点提示

重点关注：皮棉加工量。

交易提示：2018 年度棉花加工进度已经进入后期，截止 1 月 1 日，完成 2018 年度加工进度的 89.21%，全国皮棉累计加工 4803433 吨，同比少 11718 吨。新疆累计加工 4683575 吨；兵团企业 1459166 吨，地方企业 3224409 吨。

盘面影响：新棉下游需求相对疲软，库存高企，郑棉处于底部，可以逢低布局长线多单。

期权重点提示

重点关注：认沽认购比；隐含波动率。

交易提示：(1) 截至 2019 年 1 月 2 日，50ETF 期权当日成交量认沽认购比为 78.52%，较上一交易日 76.56% 上升 1.96 个百分点。近日隐波率变化幅度有增加，可尝试买入跨式组合做多波动率。

(2) 截至 2019 年 1 月 2 日，豆粕期货 1905 合约平值期权隐含波动率 18.48%，较上一交易日 18.83% 下降 0.35 个百分点。近期隐波率变化不大，可尝试构建卖出跨式策略做空波动率。

(3) 截至 2019 年 1 月 2 日，白糖期货主力合约对应的平值期权隐含波动率为 14.84%，较上一交易日 14.88% 下降 0.04 个百分点。近日多次出现临近收盘波动率剧烈变化，建议暂时观望。

外汇重点提示

重点关注：欧元区 12 月 CPI（1 月 4 日晚公布）。

交易提示：2018 年欧元区通胀温和回升，最高于 10 月达到 2.2%，之后于上月回落至 2.0%，本次预测值为 1.8%，市场预期 CPI 将继续回落，与 12 月欧央行的预期一致。

盘面影响：如果公布数据好于市场预期，那么将支撑欧元继续反弹；如果实际数据弱于预期，那么欧元将承压回落。

免责声明

本报告中的信息均源于公开资料，仅作参考之用。前海期货有限公司力求准确可靠，但对于信息的准确性、完整性不作任何保证。不管在何种情况下，此报告所载的全部内容仅作参考之用，不构成对任何人的投资建议，且前海期货有限公司不因接收人收到此报告而视其为客户，因根据本报告及所载材料操作而造成的损失不承担任何责任，敬请投资者注意可能存在的交易风险。

本报告版权归前海期货有限公司所有，任何机构和个人不得以任何形式翻版、复制和发布，亦不得作为诉讼、仲裁、传媒及任何单位或个人引用之证明或依据，或投入商业使用。

如遵循原文本义的引用、刊发，需注明出处为前海期货有限公司，且不得对本报告进行有悖原意的引用、删节和修改，并保留我公司一切权利。

关于我们

总部地址：深圳市前海深港合作区梦海大道 5033 号卓越前海壹号 A 栋 26 楼 08 单元

邮政编码：518052

全国统一客服电话：400-686-9368

网址：<http://www.qhfco.net>

