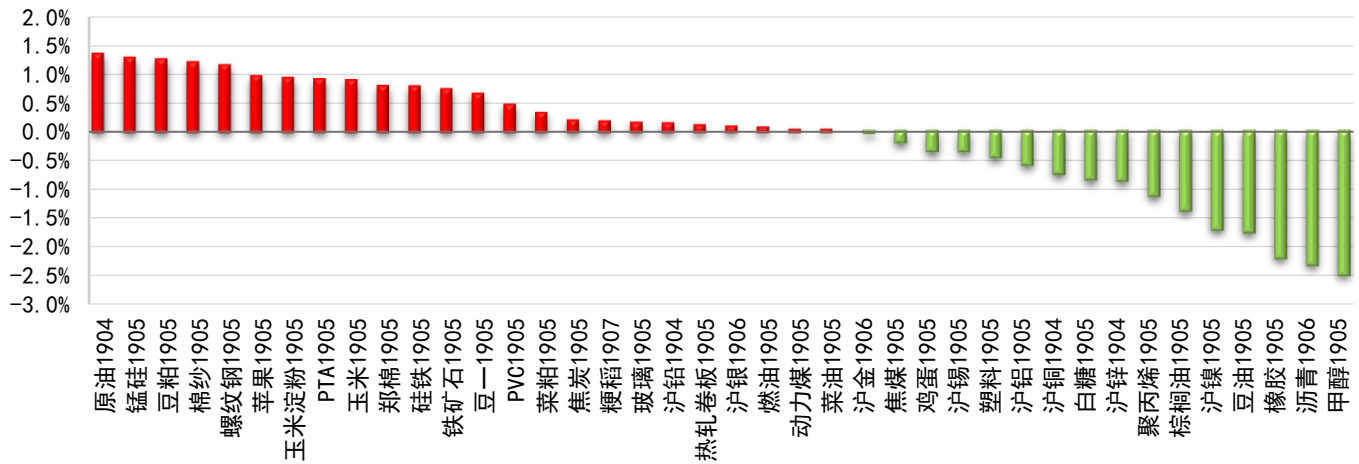


国内主要大宗商品涨跌观测



数据截至 2019/3/7 15:00

国内主要大宗商品基差率

序号	品种	收盘价	现货价	基差	基差率
1	焦煤	1272.5	1630.0	357.5	28.09%
2	玻璃	1306.0	1634.0	328.0	25.11%
3	豆粕	2525.0	2883.7	358.7	14.21%
4	沥青	3292.0	3650.0	358.0	10.87%
5	焦炭	2080.0	2281.5	201.5	9.69%
6	玉米淀粉	2290.0	2450.0	160.0	6.99%
7	聚丙烯	8808.0	9300.0	492.0	5.59%
8	螺纹钢	3821.0	3969.1	148.1	3.88%
9	动力煤	613.2	636.0	22.8	3.72%
10	锌	21540.0	22110.0	570.0	2.65%
11	镍	104110.0	106500.0	2390.0	2.30%
12	热轧卷板	3752.0	3830.0	78.0	2.08%
13	白糖	5084.0	5180.0	96.0	1.89%
14	豆一	3417.0	3475.8	58.8	1.72%
15	甲醇	2584.0	2627.5	43.5	1.68%
16	PTA	6724.0	6820.0	96.0	1.43%
17	豆油	5718.0	5789.5	71.5	1.25%
18	白银	3558.0	3602.0	44.0	1.24%
19	铜	49210.0	49795.0	585.0	1.19%
20	铝	13480.0	13630.0	150.0	1.11%
21	塑料	8710.0	8800.0	90.0	1.03%
22	铁矿石	623.5	629.8	6.3	1.00%
23	棉花	15415.0	15543.0	128.0	0.83%
24	菜籽粕	2180.0	2190.0	10.0	0.46%
25	黄金	280.9	281.3	0.4	0.12%
26	锡	148540.0	148500.0	-40.0	-0.03%
27	原油	440.0	439.3	-0.7	-0.16%
28	铅	17575.0	17525.0	-50.0	-0.28%
29	棕榈油	4582.0	4558.3	-23.7	-0.52%
30	PVC	6585.0	6425.0	-160.0	-2.43%
31	硅铁	6212.0	6050.0	-162.0	-2.61%
32	锰硅	7808.0	7500.0	-308.0	-3.94%
33	菜籽油	7049.0	6715.0	-334.0	-4.74%
34	天然橡胶	12215.0	11550.0	-665.0	-5.44%
35	玉米	1831.0	1640.0	-191.0	-10.43%
36	鸡蛋	3444.0	2820.0	-624.0	-18.12%
37	苹果	11348.0	8400.0	-2948.0	-25.98%

国内主要大宗商品近远月市场结构

产业链	品种	现货价格	近月	次远月	远月	远期结构
黑色	铁矿石	629.8	623.5	585.5	556.5	
	焦煤	1630.0	1272.5	1375.5	1370.0	
	焦炭	2281.5	2080.0	2027.0	1970.0	
	锰硅	7500.0	7808.0	7514.0	7000.0	
	硅铁	6050.0	6212.0	6146.0	6010.0	
	螺纹钢	3969.1	3821.0	3584.0	3407.0	
	热轧卷板	3830.0	3752.0	3534.0	3373.0	
贵金属	黄金	280.0	280.9	282.0	283.8	
	白银	3597.0	3596.0	3558.0	3602.0	
非金属建材	PVC	6425.0	6585.0	6545.0	6440.0	
	玻璃	1634.0	1306.0	1294.0	1297.0	
有色	铜	49795.0	49520.0	49210.0	49150.0	
	铝	13630.0	13610.0	13480.0	13505.0	
	锌	22110.0	21825.0	21540.0	21335.0	
	铅	17525.0	17610.0	17575.0	17440.0	
	镍	106500.0	104110.0	103860.0	103900.0	
	锡	148500.0	148540.0	149880.0	150370.0	
能源化工	动力煤	636.0	613.2	605.4	587.8	
	原油	560.0	440.0	441.6	443.3	
	沥青	3650.0	3292.0	3280.0	3250.0	
	甲醇	2627.5	2584.0	2630.0	2671.0	
	聚丙烯	10550.0	8808.0	8567.0	8430.0	
	塑料	8800.0	8710.0	8545.0	8435.0	
	天然橡胶	11550.0	12215.0	12475.0	13655.0	
油脂油料	豆一	3475.8	3417.0	3482.0	3387.0	
	豆粕	2883.7	2525.0	2566.0	2600.0	
	菜粕	2190.0	2180.0	2206.0	2139.0	
	豆油	5789.5	5718.0	5814.0	5922.0	
	棕榈油	4558.3	4582.0	4772.0	4796.0	
	菜籽油	6975.0	7049.0	7143.0	7197.0	
纺织	PTA	6820.0	6724.0	6534.0	6380.0	
	棉花	15533.0	15415.0	15870.0	16240.0	
农副产品	白糖	5180.0	5084.0	5070.0	5122.0	
	鸡蛋	2820.0	3444.0	3561.0	4124.0	
	苹果	8400.0	11348.0	11629.0	8354.0	
玉米	玉米	1640.0	1831.0	1853.0	1858.0	
	玉米淀粉	2450.0	2290.0	2319.0	2335.0	

备注：红色为主力合约

宏观重点提示

重点关注：减税降费。

交易提示：财政部部长刘昆表示，今年全年将减轻企业税收和社保负担近 2 万亿元，减税是今年积极财政政策的头等大事，而深化增值税改革是今年减税降费的核心内容。虽然保持 6%一档的税率不变，但将通过采取一系列配套措施，确保所有行业税负只减不增。

盘面影响：大力减税降费有助于实体企业盈利能力恢复，并刺激投资信心。继政策底后，预计股市已见市场底，建议后市在回调中逢低配置指数期货。

油化工重点提示

重点关注：API 数据；油田复产。

交易提示：巴西 1 月石油产量同比增长 0.6%；有报道称，埃克森美孚修改其二叠纪盆地的增长计划，将加大投入，到 2024 年，原油产量将超过 100 万桶/日。

盘面影响：非 OPEC+ 国家原油产量增加部分抵消减产影响，页岩油产量在有持续投资的背景下有望克服单油井产量快速衰减的问题。短期原油价格区间震荡的概率较大。

煤化工重点提示

重点关注：甲醇现货价格走高

交易提示：大多数地区的甲醇现货价格维持稳定，仅有山东个别厂家上调报价，幅度也较小，仅 30 元/吨。甲醇整体开工率出现回落，不过仍然高于 70%，供应端出现小幅收缩。上周库存整体上升，华东港口库增加 2.25 万吨，而华南港口库存小幅下滑 0.5 万吨，合计库存达到 85.35 万吨。

盘面影响：近期受能化整体上涨带动，甲醇也会随之上涨。

黑色金属重点提示

重点关注：现货成交情况；我的钢铁网库存。

交易提示：昨日上海地区主流钢厂资源整体涨 10-20，目前报 3830-3840，成交还可以，期货提振了情绪。北材资源开盘走低 10-20 报 3760-3790，全天在这个区间，下午成交不错，尾盘跟随期货涨回来，报 3780-3800，出来了投机盘。我的钢铁库存数据：钢厂库存 315.43 万吨，环比下降 25.16 万吨；社会库存 1011.21 万吨，环比下降 7.45 万吨。

盘面影响：库存拐点出现，预计螺纹钢价格短期仍将保持较强走势。

农产品重点提示

重点关注：马棕油产量；港口棕油库存。

交易提示：SPPOMA 数据显示，3 月 1 日至 5 日马来西亚棕榈油产量比 2 月份同期增 51.29%，单产增 53.5%，出油率降 0.42%。截至 3 月 6 日，全国港口食用棕榈油库存总量 79.05 万，较前日的 78.08 万吨增 1.2%，较上月同期的 67.07 万吨增 17.9%，较去年同期的 66.63 万吨增 18.6%。

盘面影响：主产区开始季节性增产，累库风险渐增，但仍不排除恶劣气候的可能。国内库存总体仍处偏低区间，预期棕油重心维持缓步震荡向上格局。

软商品重点提示

重点关注：ICAC3 月份预估报告。

交易提示：据 ICAC 预估棉花 3 月供需报告，2018/19 年度较上月变化，全球棉花库消比下调 0.17%，全球除中国库消比下调 0.59%，中国库消比上调 0.83%。产量：全球产量上调 12 万吨，其中中国上调 10 万吨，美国下调 5 万吨；消费：全球消费上调 7 万吨，其中土耳其下调 1 万吨；进出口：美国出口量下调 3 万吨；孟加拉国进口下调 3 万吨，中国进口上调 3 万吨，印度尼西亚进口上调 4 万吨。

盘面影响：关注下游纱线订单，郑棉波动加大，建议逢低布局长线多单。

期权重点提示

重点关注：认沽认购比；隐含波动率。

交易提示：(1) 截至 2019 年 3 月 7 日，50ETF 期权当日成交量认沽认购比为 95.93%，较上一个交易日 74.96% 上升 20.97 个百分点。近期看涨、看跌期权成交量变化显著，建议暂时观望。

(2) 截至 2019 年 3 月 7 日，玉米期货主力合约对应的平值期权隐含波动率为 13.97%，较上一交易日 13.23% 上升 0.74 个百分点。短期震荡为主，建议构建卖出宽跨式组合。

(3) 截至 2019 年 3 月 7 日，豆粕期货 1905 合约平值期权隐含波动率为 21.99%，较上一交易日 20.18% 上升 1.81 个百分点。豆粕基本面偏空，建议短期构建熊市价差。

外汇重点提示

重点关注：美联储发布经济褐皮书

交易提示：调查显示，1 月下旬至 2 月，美国国内经济活动继续扩张，10 个地区的经济增长略有放缓。在多数地区发现政府关门导致一些行业的经济活动放缓。总体上制造业活动有所加强，但许多企业对全球需求减弱、关税导致的成本上升和贸易政策不确定性表示担忧。

盘面影响：总体而言，美国的经济依然稳健，相比通胀快速下滑的欧洲，以及出口疲软的澳大利亚，美元将依然保持强势，同时由于政府关门风波逐渐散去，黄金出现了一定的调整。如果此后美联储继续暂缓加息，而经济增速持续放缓，将会给黄金更多上涨的机会。

免责声明

本报告中的信息均源于公开资料，仅作参考之用。前海期货有限公司力求准确可靠，但对于信息的准确性、完整性不作任何保证。不管在何种情况下，此报告所载的全部内容仅作参考之用，不构成对任何人的投资建议，且前海期货有限公司不因接收人收到此报告而视其为客户，因根据本报告及所载材料操作而造成的损失不承担任何责任，敬请投资者注意可能存在的交易风险。

本报告版权归前海期货有限公司所有，任何机构和个人不得以任何形式翻版、复制和发布，亦不得作为诉讼、仲裁、传媒及任何单位或个人引用之证明或依据，或投入商业使用。

如遵循原文本义的引用、刊发，需注明出处为前海期货有限公司，且不得对本报告进行有悖原意的引用、删节和修改，并保留我公司一切权利。

关于我们

总部地址：深圳市前海深港合作区梦海大道 5033 号卓越前海壹号 A 栋 26 楼 08 单元

邮政编码：518052

全国统一客服电话：400-686-9368

网址：<http://www.qhfco.net>